

# 泉州市鲤城区教育局文件

泉鲤政教〔2026〕56号

## 泉州市鲤城区教育局关于印发《2026年鲤城区青少年体育人才“一条龙”贯通培养招生入学方案》的通知

各相关学校：

现将《2026年鲤城区青少年体育人才“一条龙”贯通培养招生入学方案》印发给你们，请遵照执行。



（此件主动公开）

# 2026年鲤城区青少年体育人才“一条龙”贯通培养招生入学方案

为贯彻落实《中共中央办公厅 国务院办公厅关于全面加强和改进新时代学校体育工作的意见》（中办发〔2020〕36号）、《教育部等五部门关于实施学生体质强健计划的意见》（教体艺〔2025〕1号）以及《福建省人民政府办公厅印发关于进一步加强体育人才保障促进竞技体育高质量发展的若干措施的通知》（闽政办〔2024〕37号）、《福建省教育厅办公室关于落实青少年足球人才招生政策扩大人才培养规模的通知》（闽教办体〔2024〕11号）、《福建省教育厅 福建省体育局关于印发推进体育传统特色学校建设若干措施的通知》（闽教体〔2025〕4号）、《福建省教育厅关于印发进一步加强中小学体育工作提升学生体质健康水平若干措施的通知》（闽教体〔2025〕15号）、《福建省教育厅关于开展2026年中小学阳光招生专项行动的通知》（闽教基〔2026〕12号）等文件精神，落实立德树人根本任务，健全公平入学长效机制，巩固招生改革成果，提高青少年体育人才“一条龙”贯通培养试点学校招生入学工作的科学性、规范性、透明度，推动学校体育工作改革发展，畅通青少年体育人才成长通道，根据泉州市教育局《关于印发〈2026年泉州市青少年体育人才“一条龙”贯通培养招生入学方案〉的通知》（泉教体〔2026〕12号）文件要求，现制定本方案。

## 一、组织机构

成立 2026 年鲤城区青少年体育人才“一条龙”贯通培养招生入学工作小组，负责组织实施鲤城区青少年体育人才“一条龙”贯通培养招生工作。

组 长：叶贻雄

副组长：陈溪林 陈文通 吴燕孺 颜李悦 庄绍宾

成 员：王 达 车卫东 王 琳 何雅真 吴宝树

下设三个职能小组

### （一）测试工作组（鲤城区教育局负责）

主要职责：负责专业测试工作的组织、协调和实施，确保测试工作的公平公正、安全有序。评委及测试组工作人员由区教育局按要求选调。

### （二）后勤保障组（泉州市第七中学负责）

主要职责：负责考场的布置、确保场地、器材安全使用，做好供水、供电保障工作、做好测试过程全程录像，为参加测试的学生、评委及工作人员提供后勤服务工作。评委及工作人员劳务补贴按照区文件执行。

### （三）医务安全组（泉州市第七中学负责）

主要职责：负责制定测试医务安全应急预案，测试期间，测试场所内外的安全保卫及测试现场医务和救护工作。配备救护车 1 辆及医生、护士各 1 人，配备 AED 除颤仪。

## 二、规范招生方式和程序

### （一）招生计划

学校名称	联系人及联系电话	项目名称	招生计划	招生范围
泉州市第七中学 (高中校)	陈老师 13515052044	男子 篮球	8	泉州市第七中学、泉州科技中学、泉州第五中学(桂坛校区)
泉州市第七中学 (初中校)	傅老师 15259523355	男子 篮球	15	泉州市实验小学、泉州师范学院附属小学、泉州市晋光小学(南俊校区)、泉州市第三实验小学、泉州市通政中心小学、鲤城区第三实验小学、泉州市新华中心小学、鲤城区实验小学
泉州第五中学 (桂坛校区)	王老师 15805908654	男子 篮球	15	
泉州科技中学 (初中部)	江老师 15396675119	男子 篮球	8 (注:学费全 免等奖励)	
福建师范大学泉州 附属中学 (初中部)	林老师 13960398241	男子 足球	10	鲤城区新步实验小学、鲤城区实验小学延陵校区
泉州市凌霄中学	杨老师 18659031195	女子 足球	15(其中守门 员2名)	鲤城区第五中心小学、鲤城区第五实验小学
注:以上招生指标中,试点学校“一条龙”贯通培养招生计划数在该学校的总招生计划数上作额外增量,不占用该校总招生计划数,学校该试点项目未完成的招生计划数不再调回。				

## (二) 招生方式

各初中、高中试点学校按照本方案,及时发布招生方案,严格审核报名资格,由区教育局统一组织开展专业测试,各初中、高中试点校及时公示预录取结果,最终确定录取名单。

## (三) 招生对象范围

试点高中校、初中校仅能面向本“一条龙”范围内的学校进行招生,遴选在足球、篮球方面基本功扎实、潜质突出的学生,

从小学阶段开始进行跟踪培养，建立初中、高中人才梯队。具体要求如下：

1.高中招生对象：初中阶段参加区级教育行政部门主办或联办的比赛，获得二等奖及以上奖项的队员；参加市级教育行政部门主办或联办的比赛，获得三等奖及以上奖项的队员；参加省级及以上教育行政部门主办或联办的比赛并获奖的队员。每名学生只允许报名1所学校。

2.初中招生对象：小学阶段参加区级教育行政部门主办或联办的比赛，获得三等奖及以上奖项的队员；参加市级及以上教育行政部门主办或联办的比赛，获得奖项的队员。每名学生只允许报名1所学校。

#### **（四）报名流程**

1.报名时间：本方案发布之日起至2026年5月27日前。

2.报名方式：符合条件的招生对象，填写学校推荐表，由试点小学、初中校收集学校推荐表、获奖证书、学籍证明等佐证材料，于2026年5月28日上午10:00统一汇总送交对应的试点初中校、高中校。（学校推荐表见附件）

#### **（五）资格审查**

1.各试点高中校、初中校对报名材料进行审核，并于2026年5月28日下午4:00前向区教育局提交审核通过名单及相关资料。

2.通过区教育局复核的学生可以参加专业测试，资格审查结果于2026年5月29日前报送泉州市教育局备案。

3.凡提供假证明、假材料，骗取报考或录取资格的学生，一经查实，立即取消该生报考或录取资格，并追究相关责任。

## **(六) 专业测试**

### **1.关于“一条龙”小升初阶段专业测试安排**

(1)测试地点：泉州市第七中学江南校区，测试时间：2026年6月2日。

(2)资格审核通过的学生必须参加身体素质及专业测试，全面考察学生的身体素质、足球、篮球基本技能和比赛综合能力(测试内容及评分标准详见附件)。专业测试办法报泉州市教育局审批同意后执行。

(3)2026年6月2日前各试点初中校公布专业测试结果。

### **2.关于“一条龙”初升高阶段专业测试安排**

(1)测试地点：泉州市第七中学江南校区，测试时间：2026年6月13日。

(2)资格审核通过的学生必须参加身体素质及专业测试，全面考察学生的身体素质、篮球基本技能和比赛综合能力(测试内容及评分标准详见附件)。专业测试办法报泉州市教育局审批同意后执行。

(3)2026年6月14日前试点高中校公布专业测试结果。

## **(七) 预录取结果**

### **1.关于“一条龙”小升初阶段预录取结果**

①各试点初中校对学生专业测试成绩进行位次排名(专业测

试成绩相同者，按照实战能力、基本技术、身体素质成绩的顺序，得分高者为前），在达到各试点学校专业测试成绩最低要求的基础上，根据招生计划人数直接确定预录取名单，不得组织任何形式文化测试。

②各试点初中校于2026年6月3日前公示预录取名单，公示无异议后，初中校预录取名单报区教育局审核后送泉州市教育局备案。

③被试点初中校预录取的学生，不再参与其他公民办初中学校招生录取。预录取的学生放弃“一条龙”招生录取资格截止时间为2026年6月8日下午5:00前，须由监护人向预录取试点初中校递交书面申请，再由试点校汇总报送区教育局，空缺名额不再进行补充录取。放弃录取资格的学生仍可参与后续的中招电脑派位。

## 2.关于“一条龙”初升高阶段预录取结果

①试点高中校对学生专业测试成绩进行位次排名（专业测试成绩相同者，按照实战能力、基本技术、身体素质成绩的顺序，得分高者为前），在达到试点学校专业测试成绩最低要求的基础上，根据招生计划人数直接确定预录取名单。

②试点高中校于2026年6月15日前公示预录取名单，公示无异议后，预录取名单报区教育局审核后送泉州市教育局审批。

③被试点高中校预录取的学生，须参加中考且在志愿填报时填报试点高中校的体育人才“一条龙”贯通培养项目及其他意向学校，待中考成绩公布后，在投档分达到泉州市普通高中最低录

取控制线（或达到区教育局申请、泉州市教育局审定后的最低录取控制线）即作为“一条龙”招生对象正式录取，不再参与后续招生批次录取。未被“一条龙”招生录取的对象，参与后续招生批次录取。

### 3.签订青少年体育人才“一条龙”贯通培养协议。

各试点学校要制定贯通培养协议，明确培养内容、权利和义务，并与学生、家长或监护人签订三方培养协议。

## 三、有关要求

（一）各试点初中校、高中校要及时向社会公布招生计划、测试结果和录取名单，确保招生工作的公开、公平、公正。

（二）区教育局成立青少年体育人才“一条龙”贯通培养招生工作小组，确保各项工作规范有序进行，招生工作全程接受各级纪检监察部门监督。

（三）各试点学校要注重总结，挖掘好的做法，树立典型宣传，营造良好氛围，为持续深入开展“一条龙”贯通培养工作积累更多的经验。

附：1.学校推荐表（篮球）

2.学校推荐表（足球）

3.篮球专业测试内容与评分标准（初中升高中）

4.篮球专业测试内容与评分标准（小学升初中）

5.足球专业测试内容和评分标准（小学升初中）



## 附件 2

# 学校推荐表

(2026 年)

毕业学校:

班级:

姓名	性别	出生年月	身高 (cm)	体重 (kg)	照片
身份证号码			监护人 联系电话		
家庭住址					
<p>1. 场上位置: <input type="checkbox"/> 前锋 <input type="checkbox"/> 中场 <input type="checkbox"/> 后卫 <input type="checkbox"/> 守门员 <input type="checkbox"/> 其他_____</p> <p>2. 训练年限: _____年</p> <p>3. 比赛经历 (近三年内, 按时间顺序填写): 比赛时间、比赛名称及主办单位、参赛成绩、名次、备注 (如主力身份、个人奖项等)</p> <p>4. 证书/荣誉 (最高级别三项): 国家一级运动员证书: <input type="checkbox"/> 是 <input type="checkbox"/> 否 (证书编号: _____) 国家二级运动员证书: <input type="checkbox"/> 是 <input type="checkbox"/> 否 (证书编号: _____) 其他证书 (如竞赛获奖等): (1) _____; (2) _____ (3) _____</p>					
<p>5. 本人承诺: 以上信息均真实有效, 不存在提供假证明、假材料, 骗取报考或录取资格等情况。 签名: 时间:</p>					
<p>6. 监护人承诺: 以上信息真实有效, 同意报名。 监护人签名: 时间:</p>					
<p>7. 毕业学校推荐理由 (如团队协作、发展潜力等):  <p style="text-align: right;">(学校公章)</p>日期: ____年__月__日</p>					

填表说明:

1. 本表需附以下材料 (复印件需加盖学校公章): 身份证/户口本复印件; 比赛获奖证书、复印件; 学籍证明。
2. 推荐表需由学生所在学校统一提交至试点学校, 逾期视为放弃资格。

### 附件 3

## 篮球专业测试内容与评分标准

(初中升高中)

### 一、考核指标与所占分值 (表 1)

类别	身体素质		基本技术		实战能力	附加分
考核指标	四线折返跑	助跑摸高	1 分钟投篮	多种变向运球上篮	比赛	运动员等级
分值	15 分	20 分	20 分	15 分	30 分	5 分

### 二、考试方法与评分标准

#### (一) 身体素质: 35 分

##### 1. 篮球场四线折返跑

(1) 考试方法: 如图 1, 考生按 1、2、3、4 顺序跑完全程。从一侧端线开始, 听到信号后出发, 至近侧罚球线急停, 转身迅速折回至起跑的端线, 急停转身, 跑至中线, 折回端线, 急停转身跑向另一侧罚球线, 折回至原起跑的端线急停转身, 跑至另一侧端线, 折回冲刺至原起跑的端线。

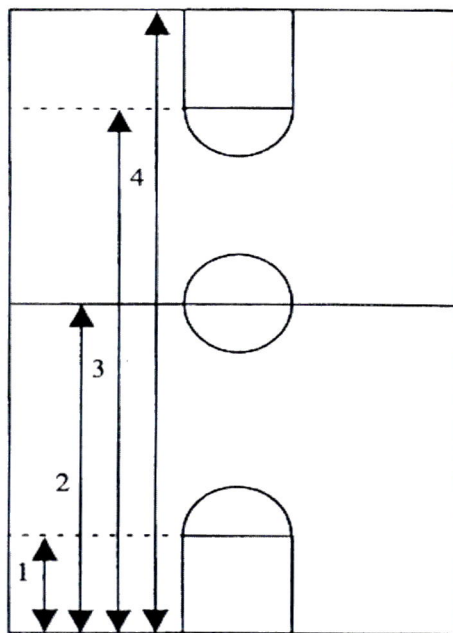


图 1

(2) 考试要求: 每一次折回都必须有一只脚踏线后方能折回, 未踩线判为犯规, 取消当次测试成绩。如考生出现第一次抢跑情况, 立即召回重新测试, 第二次抢跑, 视为无效, 不予计分。

每人 2 次，取最好的 1 次成绩。

(3) 评分标准：评分标准见表 2。由三名考评员同时计时，取平均值为该项目成绩。依据评分标准换算分值时，采用就低原则，即未达到某档次评分标准的，按低一档评分标准计分。

表 2 篮球场四线折返跑评分表

分值	成绩 (秒)		分值	成绩 (秒)		分值	成绩 (秒)	
	男	女		男	女		男	女
15.00	24.00	26.00	11.20	27.80	29.80	7.40	31.60	33.60
14.80	24.20	26.20	11.00	28.00	30.00	7.20	31.80	33.80
14.60	24.40	26.40	10.80	28.20	30.20	7.00	32.00	34.00
14.40	24.60	26.60	10.60	28.40	30.40	6.80	32.20	34.20
14.20	24.80	26.80	10.40	28.60	30.60	6.60	32.40	34.40
14.00	25.00	27.00	10.20	28.80	30.80	6.40	32.60	34.60
13.80	25.20	27.20	10.00	29.00	31.00	6.20	32.80	34.80
13.60	25.40	27.40	9.80	29.20	31.20	6.00	33.00	35.00
13.40	25.60	27.60	9.60	29.40	31.40	5.80	33.20	35.20
13.20	25.80	27.80	9.40	29.60	31.60	5.60	33.40	35.40
13.00	26.00	28.00	9.20	29.80	31.80	5.40	33.60	35.60
12.80	26.20	28.20	9.00	30.00	32.00	5.20	33.80	35.80
12.60	26.40	28.40	8.80	30.20	32.20	5.00	34.00	36.00
12.40	26.60	28.60	8.60	30.40	32.40	4.80	34.20	36.20
12.20	26.80	28.80	8.40	30.60	32.60	4.60	34.40	36.40
12.00	27.00	29.00	8.20	30.80	32.80	4.40	34.60	36.60
11.80	27.20	29.20	8.00	31.00	33.00	4.20	34.80	36.80
11.60	27.40	29.40	7.80	31.20	33.20	4.00	35.00	37.00
11.40	27.60	29.60	7.60	31.40	33.40	3.80	35.00 以上	37.00 以上

## 2.助跑摸高

(1) 考试方法：考生助跑起跳摸高，单手触摸电子摸高器或有固定标尺的高物，记录绝对高度。助跑距离和起跳方式不限。每人考试3次，取最好成绩（精确到厘米）。

(2) 评分标准：评分标准见表3。依据评分标准换算分值时，采用就低原则，即未达到某档次评分标准的，按低一档评分标准计分。

表3 助跑摸高评分表

分值	成绩（米）		分值	成绩（米）		分值	成绩（米）	
	男	女		男	女		男	女
20.00	3.45	3.00	14.30	3.26	2.81	8.60	3.07	2.62
19.70	3.44	2.99	14.00	3.25	2.80	8.30	3.06	2.61
19.40	3.43	2.98	13.70	3.24	2.79	8.00	3.05	2.60
19.10	3.42	2.97	13.40	3.23	2.78	7.70	3.04	2.59
18.80	3.41	2.96	13.10	3.22	2.77	7.40	3.03	2.58
18.50	3.40	2.95	12.80	3.21	2.76	7.10	3.02	2.57
18.20	3.39	2.94	12.50	3.20	2.75	6.80	3.01	2.56
17.90	3.38	2.93	12.20	3.19	2.74	6.50	3.00	2.55
17.60	3.37	2.92	11.90	3.18	2.73	6.20	2.98	2.54
17.30	3.36	2.91	11.60	3.17	2.72	5.90	2.96	2.53
17.00	3.35	2.90	11.30	3.16	2.71	5.60	2.94	2.52
16.70	3.34	2.89	11.00	3.15	2.70	5.30	2.92	2.51
16.40	3.33	2.88	10.70	3.14	2.69	5.00	2.90	2.50
16.10	3.32	2.87	10.40	3.13	2.68	4.70	2.88	2.48
15.80	3.31	2.86	10.10	3.12	2.67	4.40	2.86	2.46

15.50	3.30	2.85	9.80	3.11	2.66	4.10	2.84	2.44
15.20	3.29	2.84	9.50	3.10	2.65	3.80	2.82	2.42
14.90	3.28	2.83	9.20	3.09	2.64	3.50	2.80	2.40
14.60	3.27	2.82	8.90	3.08	2.63	0	2.80 以下	2.40 以下

## (二) 基本技术: 35 分

### 1.1 分钟投篮 (自投自抢)

(1) 考试方法: 如图 2 所示, 以篮圈中心投影点为圆心, 以 5 米为半径画圆弧, 从端线引出两条垂直于端线长为 1.575 米的平行线段, 两平行线与圆弧相交。加上三分线构成分值分别为 2、3 分两个投篮区域, 考生在 5 米弧线或三分线外听信号开始投篮, 1 分钟内任意选择投篮点进行自投自抢 (男生单手肩上投篮, 女生单双手投篮不限), 按不同的区域计算投中的分数来计算最后成绩。每人 2 次, 取最好的 1 次成绩。

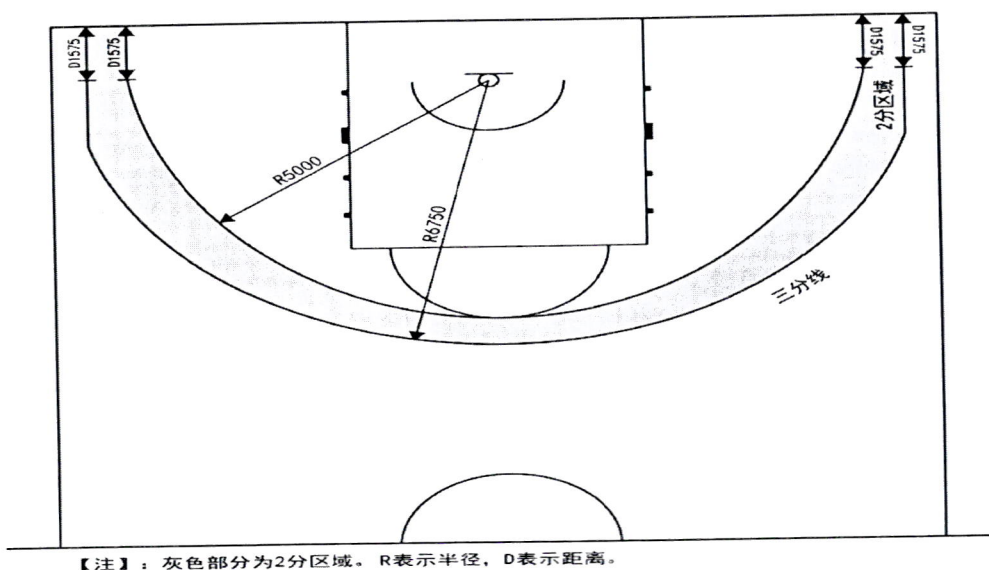


图 2

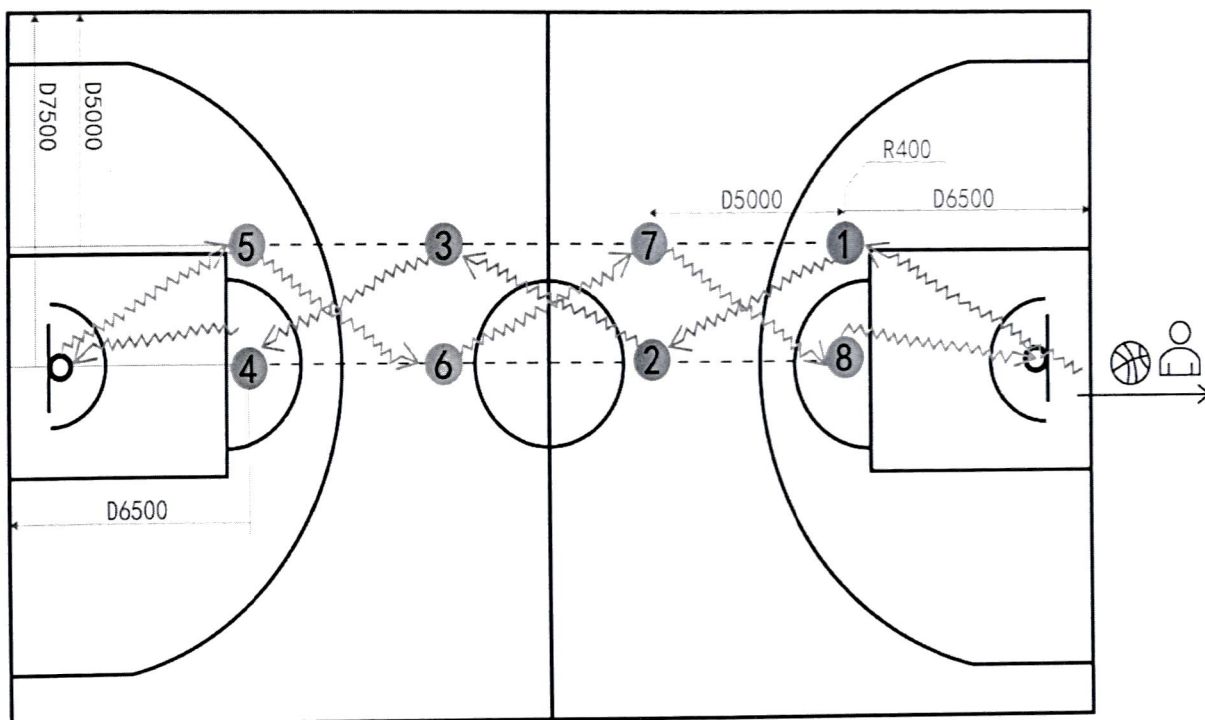
(2) 考试要求：投篮时不得踏过 5 米弧线，不得出现带球跑或两次运球，违者投中无效。脚踏三分线，投中以 2 分计算。

(3) 评分标准：三分区域中篮计 3 分，两分区域中篮计 2 分，满分 20 分。

## 2. 多种变向运球上篮

(1) 考试方法：如图 3 所示，考生在球场端线中点外出发区持球站立，当其身体任意部位穿过端线外沿的垂直面时开始计时。考生用右手运球至①处，在①处做右手体前变向运球，换左手向②处运球，至②处做左手后转身运球，换右手运球至③处，在③处做右手背后运球，换左手向④处运球，至④处做左手胯下运球后右手上篮。球中篮后方可用左手运球至⑤处（未中篮补篮直至补进），在⑤处做左手体前变向运球，换右手向⑥处运球，至⑥处做右手后转身运球，换左手运球至⑦处，在⑦处做左手背后运球，换右手向⑧处运球，至⑧处做右手胯下运球后左手上篮。上篮命中后，持球冲出端线，考生身体任意部位穿过端线外沿垂直面时停止计时，记录完成的时间。每人考试 2 次，取最好成绩。

(2) 测试场地：篮球场地上的标志①、②、③、④、⑤、⑥、⑦、⑧为以 40 厘米为半径的圆圈。标志①圆圈中心点到最近的端线内沿的距离为 6.5 米，①、⑦、③、⑤四个标志之间的距离为 5 米，各标志点到最近的边线内沿的距离均为 5 米。标志④圆圈中心点到最近的端线内沿的距离为 6.5 米，④、⑥、②、⑧四个标志之间的距离为 5 米，各标志点到最近的边线内沿的距离均为 7.5 米。



【注】：每个标志（例①）的区域为 $R=400$ 。标志到标志之间的距离（例①到⑦）为 $D=5000$ 。 $R$ 表示半径， $D$ 表示距离。

图 3

（3）考试要求：考生在考试时必须任意一脚踩到圆圈线或圆圈内地面，方可运球变向，否则视为无效，不予计分；运球上篮时必须投中，若球未投中仍继续带球前进，则视为无效，不予计分。考生在运球行进的过程中不得违例，每次违例计时追加 1 秒；必须使用规定的手上篮，错 1 次，计时追加 2 秒；胯下变向运球时，必须从体前由内侧向外侧变向运球换手，且双脚不能离开地面，错 1 次计时追加 1 秒。

（4）评分标准：评分标准见表 4。由三名考评员同时计时，

取平均值为该项目成绩。依据评分标准换算分值时，采用就低原则，即未达到某档次评分标准的，按低一档评分标准计分。

表 4 多种变向运球上篮评分表

分值	成绩（秒）		分值	成绩（秒）		分值	成绩（秒）	
	男	女		男	女		男	女
15.00	15.00	17.00	9.90	18.40	20.40	4.80	21.80	23.80
14.70	15.20	17.20	9.60	18.60	20.60	4.50	22.00	24.00
14.40	15.40	17.40	9.30	18.80	20.80	4.20	22.20	24.20
14.10	15.60	17.60	9.00	19.00	21.00	3.90	22.40	24.40
13.80	15.80	17.80	8.70	19.20	21.20	3.60	22.60	24.60
13.50	16.00	18.00	8.40	19.40	21.40	3.30	22.80	24.80
13.20	16.20	18.20	8.10	19.60	21.60	3.00	23.00	25.00
12.90	16.40	18.40	7.80	19.80	21.80	2.70	23.20	25.20
12.60	16.60	18.60	7.50	20.00	22.00	2.40	23.40	25.40
12.30	16.80	18.80	7.20	20.20	22.20	2.10	23.60	25.60
12.00	17.00	19.00	6.90	22.40	22.40	1.80	23.80	25.80
11.70	17.20	19.20	6.60	22.60	22.60	1.50	24.00	26.00
11.40	17.40	19.40	6.30	22.80	22.80	1.20	24.20	26.20
11.10	17.60	19.60	6.00	21.00	23.00	0.90	24.40	26.40
10.80	17.80	19.80	5.70	21.20	23.20	0.60	24.60	26.60
10.50	18.00	20.00	5.40	21.40	23.40	0.30	24.80	26.80
10.20	18.20	20.20	5.10	21.60	23.60	0.00	25.0 以上	27.0 以上

### （三）实战能力

1.考试方法：按照篮球比赛规则，视考生人数分队进行比赛，比赛时间 10 分钟，裁判员两名。

2.评分标准：考评组参照实战能力评分细则（表 5），独立对考生动作的正确、协调、连贯程度，技、战术运用水平以及配合意识等方面进行综合评定。采用 30 分制评分，分数至多可到小数点后 1 位。考评组由 7 名考评员组成，计分规则为去掉一个最高分与最低分后，剩余分数取平均值，该平均值为最终成绩。

表 5 实战能力评分细则

等级（分值范围）	评价标准
优（30~25.5 分）	动作正确，协调、连贯、实效；技术运用合理、运用效果好；战术配合意识强、实战效果较好。
良（25.4~21.0 分）	动作正确，协调；技术运用较合理、运用效果较好；战术配合意识较强、实战效果较好。
中（20.8~16.5 分）	动作基本正确，协调；技术运用基本合理、运用效果一般；战术配合意识一般、效果一般。
差（16.5 分以下）	动作不正确，不协调；技术动作不合理、运用效果差；战术配合意识差、效果较差。

#### （四）附加分

篮球项目专业测试前，具备以下条件的给予加分。

(1)获得国家篮球二级运动员称号的考生成绩加 3 分（资格审查前获奖证书复印件上交）。

(2)获得国家篮球一级运动员称号的考生成绩加 5 分（资格审查前获奖证书复印件上交）。

以上加分在专业测试项目测试前进行，计入总分。

## 附件 4

# 篮球专业测试内容与评分标准

(小学升初中)

## 一、考核指标与所占分值 (表 1)

类别	身体素质		基本技术		实战能力	附加分
考核指标	四线折返跑	助跑摸高	1 分钟投篮	多种变向运球上篮	比赛	运动员等级
分值	15 分	20 分	20 分	15 分	30 分	5 分

## 二、考试方法与评分标准

(一) 身体素质: 35 分

### 1. 篮球场四线折返跑

(1) 考试方法: 如图 1, 考生按 1、2、3、4 顺序跑完全程。从一侧端线开始, 听到信号后出发, 至近侧罚球线急停, 转身迅速折回至起跑的端线, 急停转身, 跑至中线, 折回端线, 急停转身跑向另一侧罚球线, 折回至原起跑的端线急停转身, 跑至另一侧端线, 折回冲刺至原起跑的端线。

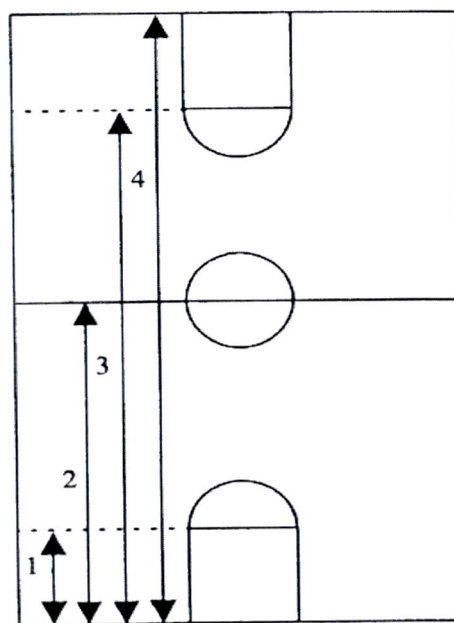


图 1

(2) 考试要求: 每一次折回都必须有一只脚踏线后方能折回, 未踩线判为犯规, 取消当次测试成绩。如考生出现第一次抢跑情

况，立即召回重新测试，第二次抢跑，视为无效，不予计分。每人2次，取最好的1次成绩。

(3) 评分标准：评分标准见表2。由三名考评员同时计时，取平均值为该项目成绩。依据评分标准换算分值时，采用就低原则，即未达到某档次评分标准的，按低一档评分标准计分。

表2 篮球场四线折返跑评分表

分值	成绩(秒)		分值	成绩(秒)		分值	成绩(秒)	
	男	女		男	女		男	女
15.00	26.00	28.00	11.20	29.80	31.80	7.40	33.60	35.60
14.80	26.20	28.20	11.00	30.00	32.00	7.20	33.80	35.80
14.60	26.40	28.40	10.80	30.20	32.20	7.00	34.00	36.00
14.40	26.60	28.60	10.60	30.40	32.40	6.80	34.20	36.20
14.20	26.80	28.80	10.40	30.60	32.60	6.60	34.40	36.40
14.00	27.00	29.00	10.20	30.80	32.80	6.40	34.60	36.60
13.80	27.20	29.20	10.00	31.00	33.00	6.20	34.80	36.80
13.60	27.40	29.40	9.80	31.20	33.20	6.00	35.00	37.00
13.40	27.60	29.60	9.60	31.40	33.40	5.80	35.20	37.20
13.20	27.80	29.80	9.40	31.60	33.60	5.60	35.40	37.40
13.00	28.00	30.00	9.20	31.80	33.80	5.40	35.60	37.60
12.80	28.20	30.20	9.00	32.00	34.00	5.20	35.80	37.80
12.60	28.40	30.40	8.80	32.20	34.20	5.00	36.00	38.00
12.40	28.60	30.60	8.60	32.40	34.40	4.80	36.20	38.20
12.20	28.80	30.80	8.40	32.60	34.60	4.60	36.40	38.40
12.00	29.00	31.00	8.20	32.80	34.80	4.40	36.60	38.60
11.80	29.20	31.20	8.00	33.00	35.00	4.20	36.80	38.80
11.60	29.40	31.40	7.80	33.20	35.20	4.00	37.00	39.00
11.40	29.60	31.60	7.60	33.40	35.40	3.80	37.00以	39.00以

## 2.助跑摸高

(1) 考试方法：考生助跑起跳摸高，单手触摸电子摸高器或有固定标尺的高物，记录绝对高度。助跑距离和起跳方式不限。每人考试3次，取最好成绩（精确到厘米）。

(2) 评分标准：评分标准见表3，依据评分标准换算分值时，采用就低原则，即未达到某档次评分标准的，按低一档评分标准计分。

表3 助跑摸高评分表

分值	成绩（米）		分值	成绩（米）		分值	成绩（米）	
	男	女		男	女		男	女
20.00	3.00	2.80	15.00	2.84	2.64	7.00	2.68	2.48
19.70	2.99	2.79	14.50	2.83	2.63	6.50	2.67	2.47
19.40	2.98	2.78	14.00	2.82	2.62	6.00	2.66	2.46
19.10	2.97	2.77	13.50	2.81	2.61	5.50	2.65	2.45
18.80	2.96	2.76	13.00	2.80	2.60	5.00	2.64	2.44
18.50	2.95	2.75	12.50	2.79	2.59	4.50	2.63	2.43
18.20	2.94	2.74	12.00	2.78	2.58	4.00	2.62	2.42
17.90	2.93	2.73	11.50	2.77	2.57	3.50	2.61	2.41
17.60	2.92	2.72	11.00	2.76	2.56	3.00	2.60	2.40
17.30	2.91	2.71	10.50	2.75	2.55	2.50	2.59	2.39
17.00	2.90	2.70	10.00	2.74	2.54	2.00	2.58	2.38
16.70	2.89	2.69	9.50	2.73	2.53	1.50	2.57	2.37
16.40	2.88	2.68	9.00	2.72	2.52	1.00	2.56	2.36
16.10	2.87	2.67	8.50	2.71	2.51	0.50	2.55	2.35
15.80	2.86	2.66	8.00	2.70	2.50	0.00	2.55 以下	2.35 以下
15.50	2.85	2.65	7.50	2.69	2.49			

## (二) 基本技术：35分

### 1. 1分钟投篮（自投自抢）

(1) 考试方法：如图2所示，以篮圈中心投影点为圆心，以4米为半径画圆弧，从端线引出两条垂直于端线长为1.575米的平行线段，两平行线与圆弧相交。加上三分线构成分值分别为2、3分两个投篮区域，考生在4米弧线或三分线外听信号开始投篮，1分钟内任意选择投篮点进行自投自抢（男生单手肩上投篮，女生单双手投篮不限），按不同的区域计算投中的分数来计算最后成绩。每人2次，取最好的1次成绩。

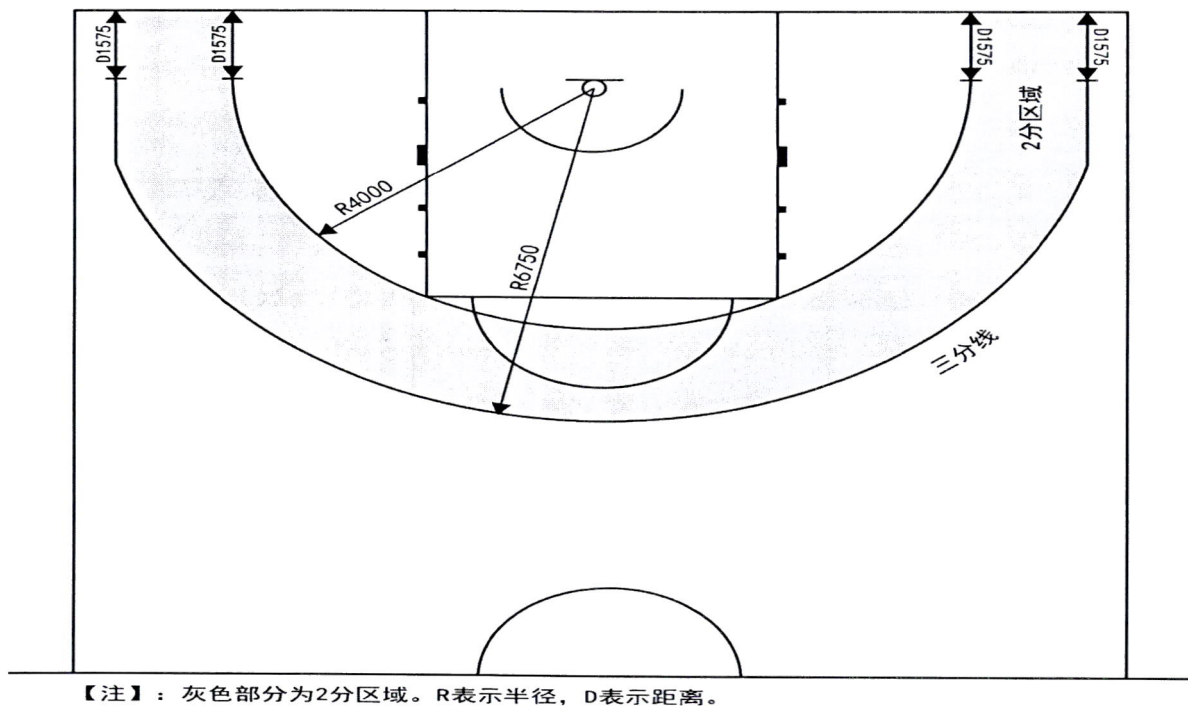


图2

(2) 考试要求：投篮时不得踏过4米弧线，不得出现带球跑或两次运球，违者投中无效。脚踏三分线，投中以2分计算。

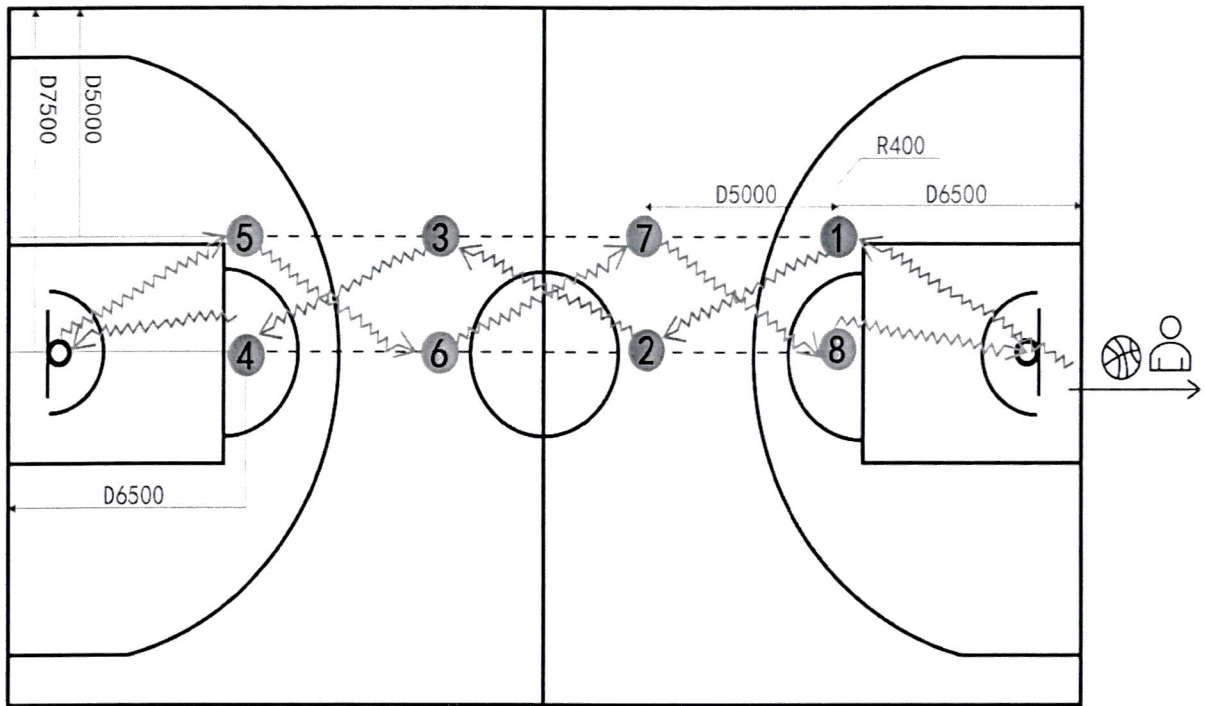
(3) 评分标准：三分区域中篮计3分，两分区域中篮计2

分，满分 20 分。

## 2. 多种变向运球上篮

(1) 考试方法：如图 3 所示，考生在球场端线中点外出发区持球站立，当其身体任意部位穿过端线外沿的垂直面时开始计时。考生用右手运球至①处，在①处做右手体前变向运球，换左手向②处运球，至②处做左手后转身运球，换右手运球至③处，在③处做右手背后运球，换左手向④处运球，至④处做左手胯下运球后右手上篮。球中篮后方可用左手运球至⑤处（未中篮补篮直至补进），在⑤处做左手体前变向运球，换右手向⑥处运球，至⑥处做右手后转身运球，换左手运球至⑦处，在⑦处做左手背后运球，换右手向⑧处运球，至⑧处做右手胯下运球后左手上篮。上篮命中后，持球冲出端线，考生身体任意部位穿过端线外沿垂直面时停止计时，记录完成的时间。每人考试 2 次，取最好成绩。

(2) 测试场地：篮球场地上的标志①、②、③、④、⑤、⑥、⑦、⑧为以 40 厘米为半径的圆圈。标志①圆圈中心点到最近的端线内沿的距离为 6.5 米，①、⑦、③、⑤四个标志之间的距离为 5 米，各标志点到最近的边线内沿的距离均为 5 米。标志④圆圈中心点到最近的端线内沿的距离为 6.5 米，④、⑥、②、⑧四个标志之间的距离为 5 米，各标志点到最近的边线内沿的距离均为 7.5 米。



【注】：每个标志（例①）的区域为 $R=400$ 。标志到标志之间的距离（例①到⑦）为 $D=5000$ 。 $R$ 表示半径， $D$ 表示距离。

图 3

（3）考试要求：考生在考试时必须任意一脚踩到圆圈线或圆圈内地面，方可运球变向，否则视为无效，不予计分；运球上篮时必须投中，若球未投中仍继续带球前进，则视为无效，不予计分。考生在运球行进的过程中不得违例，每次违例计时追加 1 秒；必须使用规定的手上篮，错 1 次，计时追加 2 秒；胯下变向运球时，必须从体前由内侧向外侧变向运球换手，且双脚不能离开地面，错 1 次计时追加 1 秒。

（4）评分标准：评分标准见表 4。由三名考评员同时计时，取平均值为该项目成绩。依据评分标准换算分值时，采用就低原则，即未达到某档次评分标准的，按低一档评分标准计分。

表 4 多种变向运球上篮评分表

分值	成绩 (秒)		分值	成绩 (秒)		分值	成绩 (秒)	
	男	女		男	女		男	女
15.00	17.00	19.00	9.90	20.40	22.40	4.80	23.80	25.80
14.70	17.20	19.20	9.60	20.60	22.60	4.50	24.00	26.00
14.40	17.40	19.40	9.30	20.80	22.80	4.20	24.20	26.20
14.10	17.60	19.60	9.00	21.00	23.00	3.90	24.40	26.40
13.80	17.80	19.80	8.70	21.20	23.20	3.60	24.60	26.60
13.50	18.00	20.00	8.40	21.40	23.40	3.30	24.80	26.80
13.20	18.20	20.20	8.10	21.60	23.60	3.00	25.00	27.00
12.90	18.40	20.40	7.80	21.80	23.80	2.70	25.20	27.20
12.60	18.60	20.60	7.50	22.00	24.00	2.40	25.40	27.40
12.30	18.80	20.80	7.20	22.20	24.20	2.10	25.60	27.60
12.00	19.00	21.00	6.90	22.40	24.40	1.80	25.80	27.80
11.70	19.20	21.20	6.60	22.60	24.60	1.50	26.00	28.00
11.40	19.40	21.40	6.30	22.80	24.80	1.20	26.20	28.20
11.10	19.60	21.60	6.00	23.00	25.00	0.90	26.40	28.40
10.80	19.80	21.80	5.70	23.20	25.20	0.60	26.60	28.60
10.50	20.00	22.00	5.40	23.40	25.40	0.30	26.80	28.80
10.20	20.20	22.20	5.10	23.60	25.60	0.00	27.0 以上	29.0 以上

### (三) 实战能力

1.考试方法：按照篮球比赛规则，视考生人数分队进行比赛，比赛时间 10 分钟，裁判员两名。

2.评分标准：考评组参照实战能力评分细则（表 5），独立对考生动作的正确、协调、连贯程度，技、战术运用水平以及配

合意识等方面进行综合评定。采用 30 分制评分，分数至多可到小数点后 1 位。考评组由 7 名考评员组成，计分规则为去掉一个最高分与最低分后，剩余分数取平均值，该平均值为最终成绩。

表 5 实战能力评分细则

等级（分值范围）	评价标准
优（30~25.5 分）	动作正确，协调、连贯、实效；技术运用合理、运用效果好；战术配合意识强、实战效果较好。
良（25.4~21.0 分）	动作正确，协调；技术运用较合理、运用效果较好；战术配合意识较强、实战效果较好。
中（20.9~16.5 分）	动作基本正确，协调；技术运用基本合理、运用效果一般；战术配合意识一般、效果一般。
差（16.5 分以下）	动作不正确，不协调；技术动作不合理、运用效果差；战术配合意识差、效果较差。

#### （四）附加分

篮球项目专业测试前，具备以下条件的给予加分。

(1)获得国家篮球二级运动员称号的考生成绩加 3 分（资格审查前获奖证书复印件上交）。

(2)获得国家篮球一级运动员称号的考生成绩加 5 分（资格审查前获奖证书复印件上交）。

以上加分在专业测试项目测试前进行，计入总分。

## 附件 5

# 足球专业测试内容及评分标准（小学升初中）

## 一、测试类别内容、分值表

类别	序号	测试内容	分值
非守门员	1	5×25 米折返跑	20
	2	20 米运球绕杆射门	20
	3	颠球	20
	4	实战能力（比赛）	40
守门员	1	立定跳远	20
	2	扑接球技术	20
	3	掷远与踢远	20
	4	实战能力（比赛）	40

注：如采用 10 分制评分，经相应换算后的分数为该项目的最终得分。

## 二、非守门员测试方法及评分标准

### （一）身体素质、基本技术测试（60 分）

#### 1.5×25 米折返跑（20 分）

#### 测试方法：

考生采用站立式起跑从 A 点出发，单脚离地即开始计时，推倒标志桶 B 即返回起点 A，推倒起点 A 标志桶后返回跑向 C 点，推倒标志桶 C，再返回起点 A，直至依次推倒标志桶 D、E、F 后返回 A 起点，越过 A 起终点线，计时停止。一次机会，若出现未按顺序推倒标志桶或未推倒全部标志桶的情况，视为犯规，补测一次，再次犯规，成绩以零分计算。

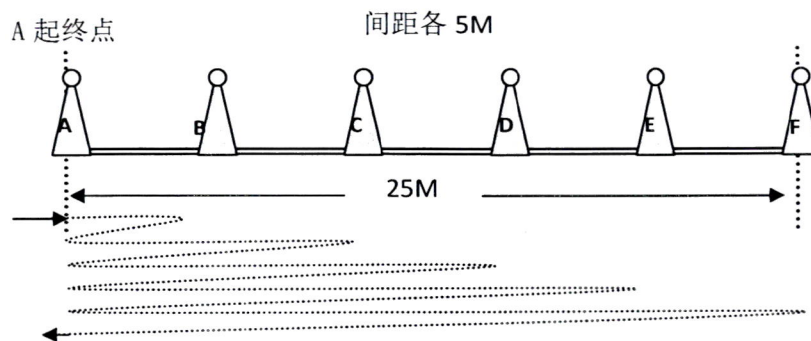


图 1 “5X25 米折返跑测试” 图示

评分标准:

5X25 米折返跑评分表					
分值	成绩 (秒)		分值	成绩 (秒)	
	男	女		男	女
20	35.00	37.00	10	37.71-38.00	39.71-40.00
19	35.01-35.30	37.01-37.30	9	38.01-38.30	40.01-40.30
18	35.31-35.60	37.31-37.60	8	38.31-38.60	40.31-40.60
17	35.61-35.90	37.61-37.90	7	38.61-38.90	40.61-40.90
16	35.91-36.20	37.91-38.20	6	38.91-39.20	40.91-41.20
15	36.21-36.50	38.21-38.50	5	39.21-39.50	41.21-41.50
14	36.51-36.80	38.51-38.80	4	39.51-39.80	41.51-41.80
13	36.81-37.10	38.81-39.10	3	39.81-40.10	42.81-43.10
12	37.11-37.40	39.11-39.40	2	40.11-40.40	43.11-41.40
11	37.41-37.70	39.41-39.70	1	40.41-40.70	41.41-41.70

## 2. 20 米运球绕杆射门 (20 分)

测试方法:

罚球区线至起点线距离为 20 米, 起点至第一根杆距离为 4 米, 其余每杆距离均为 2 米, 共设 8 根杆。考生听信号, 从起点开始运球, 逐个绕过标志杆后须在罚球区外完成射门, 球越过两门柱内侧和横梁下沿的球门线时计时停止。两次机会, 取最优成

绩。运球漏竿或未射进球门，算一次失败，射中球门横梁或立柱可补测一次。如3次测试均为失败，成绩以零分计算。

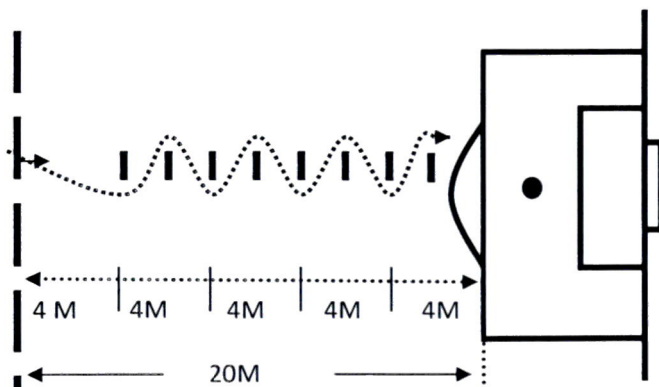


图2 足球“20米运球绕杆射门测试”图示

注：20米运球绕杆射门项目，受测者从起点开始运球。起点为3米的横线，受测者可以将球放定在横线上任何一点开始。

**评分标准：**

20米运球绕杆射门评分表					
分值	成绩（秒）		分值	成绩（秒）	
	男	女		男	女
20	8.50	10.50	10	11.21-11.50	13.21-13.50
19	8.51-8.80	10.51-10.80	9	11.51-11.80	13.51-13.80
18	8.81-9.10	10.81-11.10	8	11.81-12.10	13.81-14.10
17	9.11-9.40	11.11-11.40	7	12.11-12.40	14.11-14.40
16	9.41-9.70	11.41-11.70	6	12.41-12.70	14.41-14.70
15	9.71-10.00	11.71-12.00	5	12.71-13.00	14.71-15.00
14	10.01-10.30	12.01-12.30	4	13.01-13.30	15.01-15.30
13	10.31-10.60	12.31-12.60	3	13.31-13.60	15.31-15.60
12	10.61-10.90	12.61-12.90	2	13.61-13.90	15.61-15.90
11	10.91-11.20	12.91-13.20	1	13.91-14.20	15.91-16.20

### 3.颠球（20分）

#### 测试方法：

考生可用脚的任何部位（不含大腿）在3\*3米的范围内颠球，主考记颠球次数。如果无意用身体其他部位颠球仅作为调整，不计次数。手臂部位触球、球落地支撑脚离开3\*3米的范围边线，则为一次颠球结束。每人颠球2次，取最佳一次成绩。

#### 评分标准：

颠球评分表					
分值	成绩（次）		分值	成绩（次）	
	男	女		男	女
20	40	30	10	19-20	10
19	37-39	27-29	9	17-18	9
18	35-36	25-26	8	15-16	8
17	33-34	23-24	7	13-14	7
16	31-32	21-22	6	11-12	6
15	29-30	19-20	5	9-10	5
14	27-28	17-18	4	7-8	4
13	25-26	15-16	3	5-6	3
12	23-24	13-14	2	3-4	2
11	21-22	11-12	1	1-2	1

## (二) 实战能力 (比赛) (40分)

### 测试方法:

组织考生进行模拟对抗比赛,由评委团队根据考生战术意识、对抗能力等现场表现情况,结合电子设备采集场上考生动态数据进行综合评定打分。

### 评分标准:

分值	10-8.6分	8.5-7.6分	7.5-6.0分	6.0分及以下
综合评定标准	战术意识及对抗能力强,基本技术运用合理,动作规范、准确,技术把握能力强,位置感强,实战效果显著,能起到关键作用。	战术意识及对抗能力较强,基本技术运用较合理,动作较规范、准确,技术把握能力较强,位置感较强,实战效果较显著,能起到较关键作用。	战术意识及对抗能力基本胜任,基本技术运用基本正确,动作基本规范、准确,技术把握能力基本到位,位置感基本合理,实战效果基本达到。	战术意识及对抗能力一般,基本技术运用一般,动作的规范、准确性普通,技术把握能力不强,位置感一般,实战效果不好,战术配合意识一般。

注:采用10分制评分,所评分数至多可到小数点后1位。

## 三、守门员测试方法及评分标准

### (一) 身体素质、专项技术测试 (60分)

#### 1. 立定跳远 (20分)

##### 测试方法:

受试者应站立在起跳线后,脚尖不得踩线,脚尖不得离开地面,两脚原地同时起跳,不得有助跑、垫步或连跳动作。起跳时脚尖踩线、脚尖离开地面、助跑、垫步或连跳动作均判犯

规，所跳成绩无效；每人可测跳二次，取最好成绩记录。若二次都犯规，可补测一次，再次犯规，成绩以零分计算。

评分标准：

守门员立定跳远评分表					
分值	成绩（米）		分值	成绩（米）	
	男	女		男	女
20	2.36	1.95	10	2.07-2.09	1.65-1.67
19	2.34-2.35	1.92-1.94	9	2.04-2.06	1.62-1.64
18	2.31-2.33	1.89-1.91	8	2.01-2.03	1.59-1.61
17	2.28-2.30	1.86-1.88	7	1.98-2.00	1.56-1.58
16	2.25-2.27	1.83-1.85	6	1.95-1.97	1.53-1.55
15	2.22-2.24	1.80-1.82	5	1.92-1.94	1.50-1.52
14	2.19-2.21	1.77-1.79	4	1.89-1.91	1.47-1.49
13	2.16-2.18	1.74-1.76	3	1.86-1.88	1.44-1.46
12	2.13-2.15	1.71-1.73	2	1.83-1.85	1.41-1.43
11	2.10-2.12	1.68-1.70	1	1.80-1.82	1.38-1.40

## 2.扑接球技术（20分）

测试方法：

考生守门，扑接10个来自罚球区线外射中球门的有效射门球（其中包含地滚球、半高球、高球以及需要倒地扑救的球）。

### 评分标准:

优	良	中	差
10-8.6分	8.5-7.6分	7.5-6.0分	6.0分以下
技术动作规范,动作运用合理,选位意识好,身体移动快速、协调。	技术动作规范,动作运用较合理,选位意识较好,身体移动快速、协调。	技术动作基本规范,动作运用较合理,选位意识尚可,身体移动较快、较协调。	技术动作不规范,动作运用不合理,选位意识较差,身体移动较慢、不协调。

注:考评员依据扑接球评分标准,独立对考生进行技术技能评定,按10分制打分,所评分数至多可到小数点后1位。

### 3.掷远与踢远(20分)

#### 测试方法:

在球场适当位置画一条20米线段为测试区横宽,从横线两端分别垂直向场内画两条60米以上平行直线为测试区纵长,并标出距离数。先将球以手掷远二次(允许戴手套进行),然后用脚踢远二次(采用踢凌空球、反弹球、定位球等方法不限),各取其中最好一次成绩相加为考生最后成绩。每次掷、踢球的落点必须在测试区横宽以内,否则不计成绩。

评分标准:

守门员掷远与踢远评分表					
分值	成绩 (米)		分值	成绩 (米)	
	男	女		男	女
20	65.0	55.0	10	40.0	30.0
19	62.5	52.5	9	37.5	27.5
18	60.0	50.0	8	35.0	25.0
17	57.5	47.5	7	32.5	22.5
16	55.0	45.0	6	30.0	20.0
15	52.5	42.5	5	27.5	17.5
14	50.0	40.0	4	25.0	15.0
13	47.5	37.5	3	22.5	12.5
12	45.0	35.0	2	20.0	10.0
11	42.5	32.5	1	17.5	7.5

(二) 实战能力 (比赛) (40分)

测试方法:

组织考生进行模拟对抗比赛, 由评委团队根据考生战术意识、对抗能力等现场表现情况, 结合电子设备采集场上考生动态数据进行综合评定打分。

### 评分标准:

分值	10-8.6 分	8.5-7.6 分	7.5-6.0 分	6.0 分及以下
综合评定 标准	选位合理准确,反应迅速,扑接球动作规范、合理、舒展、稳定;手抛、脚踢球落点精准、有远度;出击迅速果断,时机选择合理,比赛作风顽强,心理状态稳定。	选位较合理准确,反应较迅速,扑接球动作规范、合理、舒展、稳定;手抛、脚踢球落点较准确、有一定远度;出击迅速果断,时机选择较合理,比赛作风良好,心理状态较稳定。	选位一般,反应能力一般,扑接球动作有但不太规范;手抛、脚踢球落点不稳定,远度不够;出击不果断,时机选择不合理,比赛作风较好,心理状态有波动。	选位随意,反应能力差,扑接球动作不规范;手抛、脚踢球落点差不确定且没有远度;不敢出击,比赛作风一般,心理状态不稳定。

注:采用 10 分制评分,所评分数至多可到小数点后 1 位。

---

泉州市鲤城区教育局

2026年5月25日印发